

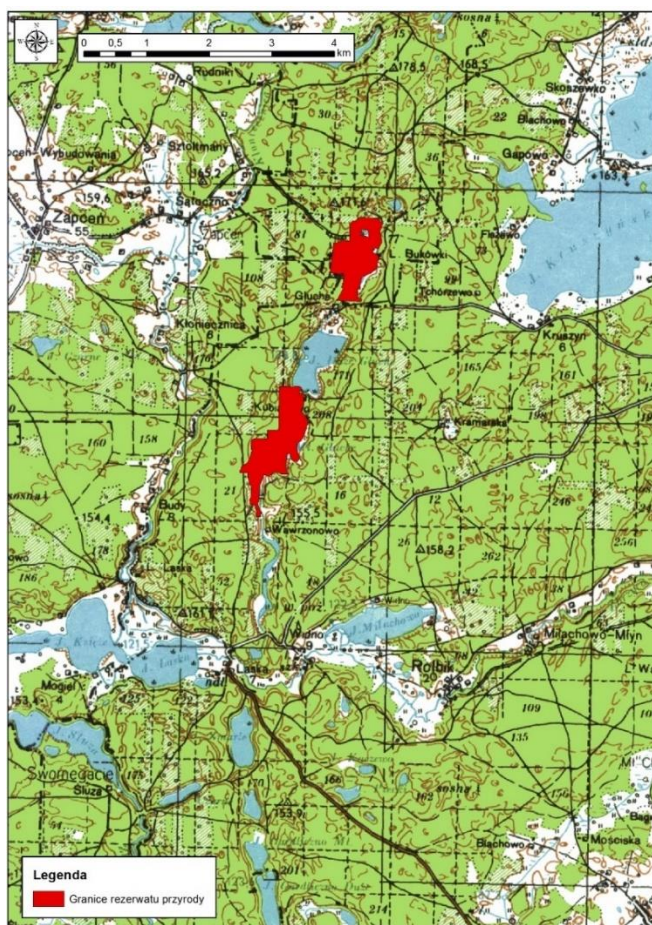
OPIS PRZEDMIOTU ZAMÓWIENIA

Wzmocnienie przetamowań w rezerwach przyrody i obszarach Natura 2000 (z worków z piaskiem), rezerwat przyrody „Dolina Kulawy”

kod CPV: 45232452-5 roboty odwadniające

1. Położenie rezerwatu przyrody „Dolina Kulawy”

Rezerwat „Dolina Kulawy” położony jest ok. 9,6 km na wschód od Lipnicy, ok. 2 km na północ od miejscowości Laska i ok. 4,6 km na południowy wschód od miejscowości Zapceń. Rezerwat składa się z dwóch części: północnej i południowej i jest położony na terenie dwóch gmin: Studzienice (powiat bytowski) i Brusy (powiat chojnicki). Planowane prace będą wykonywane w części północnej (gm. Studzienice), na terenie w zarządzie Nadleśnictwa Osusznica.



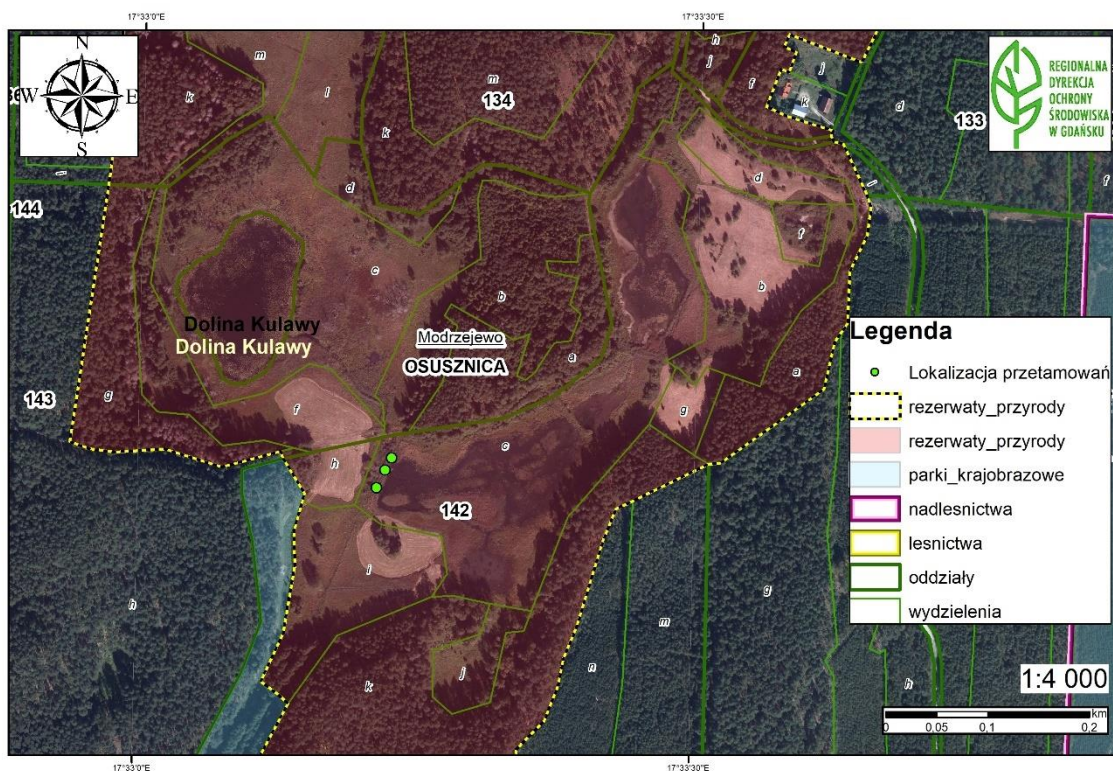
2. Cel działań ochronnych

Rezerwat został uznany na mocy zarządzenia Regionalnego Dyrektora Ochrony Środowiska w Gdańsku z dnia 08 lipca 2009 r. w sprawie uznania za rezerwat przyrody „Dolina Kulawy”. Celem ochrony rezerwatu jest zachowanie kompleksu torfowisk soligenicznych, źródeł, jezior oraz leśnych i nieleśnych ekosystemów lądowych. Powierzchnia rezerwatu wynosi 155,41 ha. Celem jest zablokowanie odpływu wody ze stawów przez wyrwy w grobli.

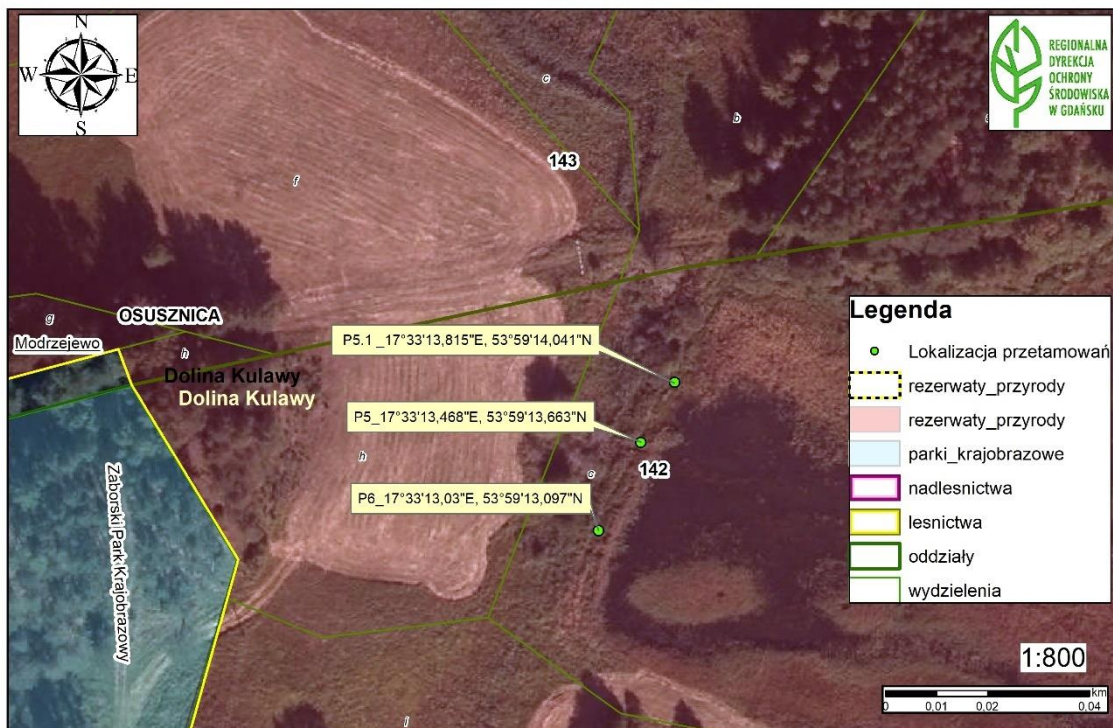
3. Opis powierzchni objętej zabiegami

Prace będą wykonywane w obrębie drugiej grobli oddzielającej niegdyś użytkowane stawy rybne położone w północnej części rezerwatu, w obrębie wydzielenia leśnego **11-15-2-08-142-c-00** (RDLP Szczecinek, Nadleśnictwo Osusznica, leśnictwo Modrzejewo). Jest to grunt znajdujący się w zarządzie Nadleśnictwa Osusznica.

Mapa rezerwat przyrody "Dolina Kulawy" lokalizacja miejsc przetamowań



Mapa rezerwat przyrody "Dolina Kulawy" lokalizacja miejsc przetamowań współrzędne geograficzne



4. Termin wykonania prac

Planowane prace należy wykonać do **31.10.2024 r.**

5. Zakres i warunki wykonywania prac

Wytypowano 3 miejsca, które należy szczelnie wypełnić workami jutowymi (lub z innego naturalnego materiału) z piaskiem. Nie dopuszcza się użycia worków z tworzyw sztucznych. Wymiary wyrw przedstawione są w **Załączniku nr 1- GROBLA 2. Szacunkowa objętość wyrw do zasypiania to ok. 3m³**

1. Dojazd do miejsca prac od strony północnej rezerwatu (drogą publiczną) lub od strony południowo-zachodniej (drogą leśną). Wjazd do rezerwatu ograniczają szlabany (dojazd możliwy po uzgodnieniu z Nadl. Osusznica),
2. Wjazd na teren rezerwatu bezpośrednio w miejsce wykonania prac może być utrudniony ze względu na niebezpieczeństwo zawalenia drogi zniszczonej przez bobry. Brak możliwości wjazdu dużą ciężarówką. Duża ciężarówka z piaskiem może być pozostawiona przy szlabanie od strony północnej – tam też można na czas wykonywania prac składować worki z piaskiem. Można tam też wysypać piasek z ciężarówki pod warunkiem, że będzie on wysypany na plandekę. Poruszanie się między szlabanami możliwe jest tylko przy pomocy niewielkich pojazdów (samochód dostawczy lub niewielki ciągnik). Istnieje

ryzyko zawalenia drogi – możliwe występowanie pod drogą niewidocznych nor bobrowych.

6.Ogólne Wymagania wobec Wykonawcy

- 1) Zalecane jest dokonanie wizji lokalnej przed złożeniem ofert, aby Wykonawca dokonał kalkulacji kosztów zamówienia po zapoznaniu się z warunkami terenowymi na siedlisku i w jego otoczeniu.
- 2) Przed sporządzeniem oferty Wykonawca powinien zapoznać się z informacją o terenie i przedmiocie zamówienia przekazaną przez Zamawiającego w materiałach przetargowych.
- 3) Od Wykonawcy wymaga się posiadania kompetencji, doświadczenia i odpowiednich narzędzi do prawidłowej realizacji zamówienia.
- 4) Szczegółowe rozwiązania wpływające na zwiększenie zakresu robót stanowią ryzyko Wykonawcy i nie będą traktowane jako roboty dodatkowe. W trakcie wyceny usługi Wykonawca winien mieć świadomość stopnia złożoności przedmiotu zamówienia i zadbać, aby wartość umowy obejmowała wszystkie dodatkowe koszty, które mogą być związane z wypełnieniem przez Wykonawcę warunków i wymogów wynikających z umowy. Zamawiający nie będzie ponosił odpowiedzialności wobec Wykonawcy za jakiegokolwiek warunki czy inne przeszkody, które mogą mieć wpływ na wykonanie przedmiotu umowy i uważa, że wartość robót w ofercie jest prawidłowa i wystarczająca na pokrycie wszystkich spraw oraz rzeczy koniecznych do wykonania jego obowiązków wynikających z umowy.

7.Obowiązki Wykonawcy wobec Zamawiającego

- 1) Wykonawca ma obowiązek znać i stosować w czasie prowadzonych prac przepisy dotyczące ochrony środowiska:
 - a) zabezpieczyć przed zanieczyszczeniem gleby szkodliwymi substancjami;
 - b) zabezpieczyć przed możliwością powstania pożaru;
 - c) przestrzegać przepisów obowiązujących w rezerwacie przyrody.
- 2) Wywóz i usunięcie powstałych podczas prac odpadów jest obowiązkiem Wykonawcy.
- 3) Obowiązkiem Wykonawcy jest dołożenie wszelkich starań, by uszczelnienie wyrw w grobli odbyło się przed upływem terminu zakończenia umowy.
- 4) Wykonawca poinformuje Zamawiającego z co najmniej 24 godzinnym wyprzedzeniem:
 - o terminie rozpoczęcia prac,
 - o przypadku wystąpienia podtopień,

- o zakończeniu prac i planowanym terminie odbioru.

8. Bezpieczeństwo i higiena pracy

- 1) Podczas realizacji prac Wykonawca będzie przestrzegać przepisów dotyczących bezpieczeństwa i higieny pracy.
- 2) Wykonawca ma obowiązek zadbać, aby personel nie wykonywał prac w warunkach niebezpiecznych, szkodliwych dla zdrowia oraz nie spełniających odpowiednich wymagań sanitarnych.
- 3) Wykonawca zapewni i będzie utrzymywał wszelkie urządzenia zabezpieczające, socjalne oraz sprzęt i odpowiednią odzież roboczą w sposób zapewniający bezpieczeństwo osób zatrudnionych.
- 4) Osoby wykonujące prace powinny znać procedury postępowania w razie wypadku, pożaru lub rozlania oleju lub innych wyrobów ropopochodnych.
- 5) Uznaje się, że wszelkie koszty związane z wypełnieniem wymagań określonych powyżej nie podlegają odrębnej zapłacie.

9. Kontrola jakości robót

- 1) Sprawdzenie wykonania robót polegać będzie na bieżącej kontroli przebiegu prac przez przedstawiciela Zamawiającego w terminie określonym umową.
- 2) Przedstawiciele Zamawiającego przez cały okres trwania prac mogą wydawać polecenia i zalecenia dotyczące sposobu wykonywania prac.
- 3) Każdorazowo Zamawiający zastrzega sobie możliwość kontrolowania postępu prac, przy udziale zarządcy terenu – Nadleśnictwa Osusznica.

10. Odbiór prac

- 1) Zamawiający przystąpi do odbioru w terminie do 14 dni roboczych od daty zgłoszenia gotowości do odbioru.
- 2) Odbioru robót dokona przedstawiciel Zamawiającego.
- 3) Jeżeli podczas odbioru zostanie stwierdzone, że przedmiot umowy nie został w pełni wykonany z powodu niezakończonych prac, Zamawiający może odmówić odbioru.
- 4) Jeżeli w trakcie odbioru zostaną ujawnione wady wykonania przedmiotu zamówienia lub jego niekompletność, Zamawiający i Wykonawca wpiszą je do Protokołu odbioru i wyznaczą termin do ich usunięcia.
- 5) Po zakończeniu prac zostanie sporządzony protokół odbioru.

- 6) W przypadku braku przeszkód formalno-prawnych zostanie sporządzony protokołu odbioru potwierdzającego wykonanie zamówienia bez wad, który to będzie podstawą do zapłaty wynagrodzenia. Protokół powinien być podpisany przez Wykonawcę i przedstawiciela/-i Zamawiającego. Podstawą do podpisania protokołu będzie prawidłowe wykonanie działań ochronnych zgodnie z OPZ. W tym zakresie zamawiający dokona wizji w terenie.